

OmniTouch™ 8118/8128 WLAN Handset



Bedienungsanleitung

8AL90827DEAAed01

Entdecken Sie Ihr DECT-Handset

Zugriff auf das MENÜ

Menu



Die Taste 'Menü' ermöglicht den Zugriff auf verschiedene Funktionen des Apparats (Programmierung, Betrieb usw.)



Die Taste 'OK' ermöglicht die lokale Apparatekonfiguration (Klingeln, Kontrast usw.), Wahl bestätigen

Status-Icons



Ladezustand des Akkus



Qualität des Funkempfangs



Terminerinnerung



Sperren/Entsperren Ihres Telefons



Benachrichtigung



Rufumleitung aktiviert



Freisprechmodus aktiviert



Neue Sprach- oder Textnachricht, Rückrufanforderung, entgangene Anrufe



Ruhemodus aktiviert



Kopfhörer angeschlossen

■ **Einstellen der Lautstärke** (kurz drücken)

■ **Aktivieren / Deaktivieren des Lautsprechers (Während des Gesprächs)** - Langer Tastendruck - OmniTouch 8128 WLAN-Telefon

■ **Taste 'Mikro' damit Ihr Gesprächspartner Sie nicht mehr hört** (lang drücken)

Softkey.

Dient zum Zugriff auf verschiedene Funktionen entsprechend dem Status des Telefons (Kommunikation, Texteintrag, Leerlauf,...). Beispiel:

LNR Ruft die zuletzt gewählte Nummer erneut an



OK Wahl bestätigen



More Aufrufen weiterer Optionen



C löscht ein eingegebenes Zeichen



Back Beenden einer Konfiguration oder Rückkehr zur vorherigen Seite bzw. zum Display im Ruhezustand



Push To Talk (OmniTouch 8128 WLAN-Telefon - OmniPCX Enterprise)

Anrufannahme

■ Wechsel von einem Gesprächspartner zum anderen (Makeln) - Singleline-Apparat

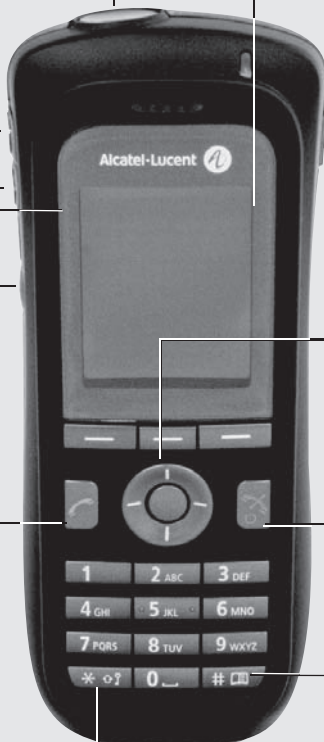
■ Sperren des Tastenfelds (lang drücken)

■ Profiltaste

Mit dieser Taste können Sie ein Profil auswählen (Lautstärke, Klingeltöne, Vibration, Tastenton) oder ein neues Profil anlegen.

Display mit Hintergrundbeleuchtung

Das Display schaltet sich nach einigen Sekunden automatisch aus. Das OmniTouch 8128 WLAN-Telefon hat ein Farb-Display. Das Display wird automatisch eingeschaltet, sobald Sie eine Taste drücken.



Kopfhöreranschluss

■ Persönliche Gestaltung des Telefons:



Die Taste 'OK' ermöglicht die lokale Apparatekonfiguration (Klingeln, Kontrast usw.)

■ Bestätigen



Ermöglicht die Bestätigung der Verschiedenen Auswahlmöglichkeiten während der Programmierung oder der Konfiguration

■ Navigieren in den Menüs



Navigationstasten: Für die Navigation in den Menüs oder in einem Textfeld bei der Eingabe von Zeichen.

■ Ein / Aus (langer Tastendruck) ■ Auflegen

- Zurück zum ersten Bildschirm
- Rufton ausschalten

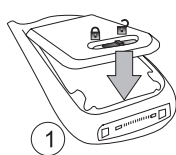
■ Telefonbuch des Unternehmens (langer Tastendruck)

Mikrofon

OmniTouch 8128 WLAN-Telefon

Einlegen des Akkus

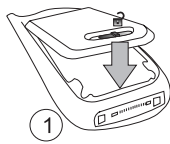
• Einlegen des Akkus



Vergewissern Sie sich vor Einsetzen des Akkumoduls in das Telefon, dass das Schloss entsperrt ist

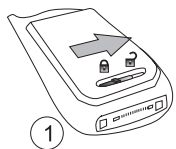


Halten Sie das Akkumodul fest, und sperren Sie das Schloss

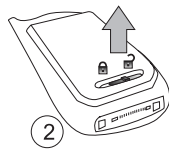


Stellen Sie sicher, dass das Akkumodul ordnungsgemäß im Fach eingesetzt ist

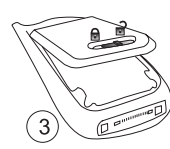
• Für die Entnahme



Entsperren Sie das Schloss



Heben Sie das Akkumodul an



Jetzt können Sie das Akkumodul herausnehmen

Laden des Akkus



Vor dem ersten Gebrauch muss das Telefon unbedingt vollständig geladen werden.



Ladegerät an das Netz anschliessen und DECT-Handset in die Ladestation einlegen. Die Telefon-LED-Anzeige leuchtet orange beim Laden

Telefon aus dem Ladegerät nehmen
Wenn das Telefon geladen ist (LED leuchtet kontinuierlich grün), können Sie es aus dem Ladegerät nehmen. Kippen Sie das Telefon nach vorn, und nehmen Sie es dann erst aus dem Ladegerät.



Die Akku-Aufladezeit beträgt 2,5 Std.

Die LED-Anzeige auf dem Telefon signalisiert Folgendes:

Aus	Ausgeschaltet
Grün , leuchtet kontinuierlich	Telefon vollständig geladen und im Ladegerät
Grün , blinkt	Eingeschaltet und nicht im Ladegerät
Orange , leuchtet kontinuierlich	Ladevorgang läuft
Orange , blinkt	Niedriger Akkustand
Rot , blinkt	Akku fast leer

Inbetriebnahme des Handsets



Einschalten
(langer
Tastendruck)



Einige Augenblicke warten
(etwa 3 s)



**Das Handset ist
betriebsbereit**

Wenn das Display dunkel ist oder die rote LED blinkt, muss der Akku geladen werden

Wenn die rote LED langsam blinkt:

- Prüfen Sie, ob Sie sich in einem WIFI-Hotspot befinden
- Stellen Sie sicher, dass das Telefon korrekt im System installiert ist (wenden Sie sich an den Verwalter der TK-Anlage).

Ausschalten des Telefons



Der Teilnehmer kann Sie nicht hören und im Display des Telefons erscheint das Symbol für 'Stummschaltung'.

OK



Um zu bestätigen.

Zugriff auf das MENÜ

Menu



Es ermöglicht den Zugriff auf alle Funktionen des Systems.

■ **Apparat frei:**

- Konfigurieren des Apparats (persönlicher Assistent, Sprachspeicher, Sprache usw.)
- eine der zuletzt gewählten Nummern zurückrufen
- Programmieren einer Terminerinnerung
- Sperren/Entsperren Ihres Telefons
- Abfragen oder Senden von Text- oder Sprachnachrichten
- Umleiten Ihrer Anrufe. (Sofortige Rufumleitung, Rufumleitung zum Sprachspeicher, Rufumleitung auf PSA)
- Heranholen eines einzelnen Apparats, eines allgemeinen Anrufs oder Wiederaufnahme eines geparkten Anrufs
- Anrufen oder Ändern einer Nummer im persönlichen Kurzwahlverzeichnis

■ **Bei bestehender Verbindung**

- Anrufen eines zweiten Teilnehmers
- Gesprächspartner in Warteposition schalten (Halten)
- Senden in MFV
- Aufzeichnen des laufenden Gesprächs
- Parken eines externen Gesprächs

Je nach Konfiguration des Systems stehen weitere Funktionen zur Verfügung.

Telefonieren



Rufnummer
direkt wählen

ODER



Rufnummer des
Gesprächspartners

ODER



Langer Tastendruck
(Freisprechen)



Rufnummer des
Gesprächspartners



Nur das OmniTouch 8128 WLAN-Telefon unterstützt den Freisprechmodus.



Für einen Externanruf zuerst die Vorwahl für die Leitungsbelegung und dann die Rufnummer Ihres Gesprächspartners wählen 0 ist die Standardkennziffer für den Zugang zum öffentlichen Telefonnetz.



Zur Vermittlung wählen Sie die „10“ (standardmässig).

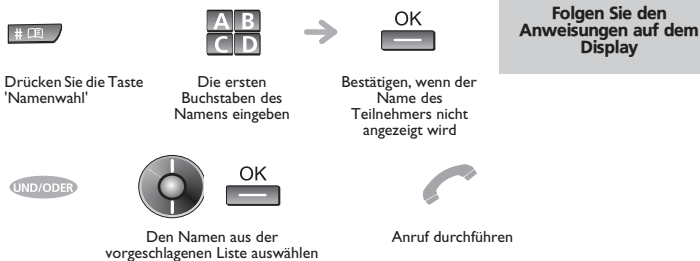
Entgegennehmen eines Anrufs



Anruf über Ihre individuellen Kurzwahlziele (Ind. Kurzwahl)



Anruf Ihres Gesprächspartners über seinen Namen (Telefonbuch des Unternehmens)



Eine der zuletzt gewählten Nummern zurückrufen



Anrufen eines zweiten Gesprächspartners bei bestehender Verbindung

Bei bestehender Verbindung



Die erste Verbindung wird gehalten

Anruf eines zweiten Gesprächspartners während einer bestehenden Verbindung



Sie können auch einen zweiten Anruf einleiten, indem Sie nach dem Drücken der Taste 'Menü' die entsprechende Funktion auswählen (Rückfrage).

Entgegennehmen eines zweiten Anrufs während eines Gesprächs

- Bei bestehender Verbindung versucht ein Gesprächspartner, Sie zu erreichen:

Einige Sekunden lang Anzeige von Name oder Nummer des Anrufers



Die erste Verbindung wird gehalten

Zweiten Anruf annehmen



Nach 3 Sekunden gehen Sie mit der Taste **Bewegen-Links-Rechts** bis zum Symbol **zweiten Anruf annehmen**, um zu sehen, wer der zweite Anrufer ist (und nötigenfalls abnehmen).

Wechsel von einem Gesprächspartner zum anderen (Makeln)

- Um einen wartenden Gesprächspartner bei bestehender Verbindung anzunehmen:



ODER



Gespräch mit dem Gesprächspartner wieder aufnehmen

Wechsel von einem Gesprächspartner zum anderen (Makeln) - Ausschließlich Singleline-Apparat

- Annullieren des zweiten Anrufs und Wiederaufnahme des ersten Gesprächspartners:**



Ihr Telefon klingelt



Beenden des aktuellen Gesprächs

Zurückholen des auf Halten gelegten Teilnehmers

Verbinden des Gesprächs an eine andere Nebenstelle

- Verbinden des Gesprächs an eine andere Nebenstelle

Sie sind mit dem Zielapparat verbunden



Menu



Verbinden

OK



Wählen Sie die Funktion 'Übertragen'
Wählen Sie 'Übertragen'



Sie können den Anruf auch sofort durchstellen, ohne zu warten, bis sich Ihr Gesprächspartner meldet.

Gleichzeitiges Gespräch mit 2 internen und/oder externen Gesprächspartnern (Konferenz)

- Bei bestehender Verbindung wird eine zweite Verbindung gehalten.

Menu



Konferenz

OK



Sie befinden sich in einer Konferenz

Funktion „Konferenz“ auswählen

Umleiten der Anrufe zu einem anderen Telefon (Rufumleitung sofort)

Menu



Rufumleitung

OK



Anzeige des Umleitungsstatus (aktiv/inaktiv)

Auswählen der Funktion „Rufumleitungen“

Menu



OK



2 3
5 6

Rufnummer



Am Display wird angezeigt, dass die Rufumleitung akzeptiert ist



Im Display wird das Umleitungssymbol angezeigt:

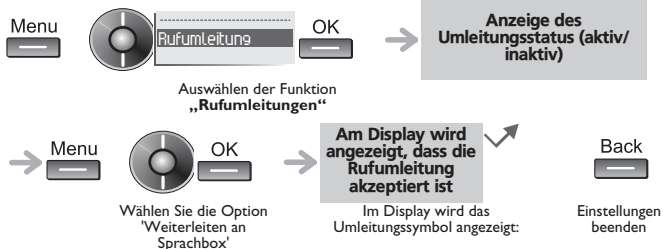
Back



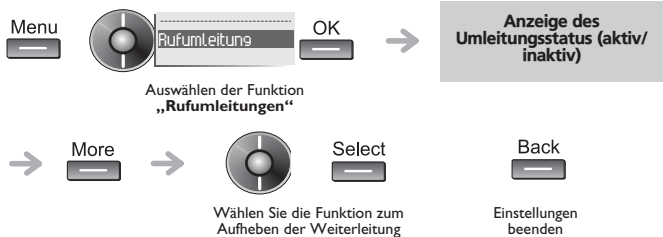
Einstellungen beenden

Funktion für „Sofortige Rufumleitung“ auswählen

Umleiten Ihrer Anrufe auf Ihren Voice-Message-Service



Löschen aller Rufumleitungen



Die Walkie-Talkie-Funktion ist eine Art Gruppen-/Konferenzgespräch mit einer vordefinierten Gruppe.

Die 'Push-to-Talk-Funktion', die durch den Administrator aktiviert wird, kann über das lokale Menü des Apparats durch den Benutzer konfiguriert werden (OK-Taste, 'Push-to-Talk-Funktion').

Push-To-Talk (PTT)-Gruppenanruf

Die Gespräche laufen über eine Halbduplex-Verbindung, wobei die Push-to-Talk-Taste als Umschalttaste dient. Während einer der Teilnehmer spricht (und die PPT-Taste gedrückt gehalten wird), können die anderen Teilnehmer zuhören. Das Mikrofon ist aktiv, wenn die PTT-Taste gedrückt gehalten wird, und stummgeschaltet, wenn die PTT-Taste losgelassen wird.

• PTT-Gruppenanruf einleiten



halten Sie die PTT-Taste gedrückt

Drücken Sie die PTT-Taste

Wenn eines der Gruppenmitglieder versucht, die anderen Mitglieder der PTT-Gruppe durch Drücken der PTT-Taste anzurufen, erhalten diese angerufenen Mitglieder eine Einladung zur Teilnahme an dem Gespräch. Der Teilnehmer kann die anderen Mitglieder auch durch Zusendung einer Nachricht (als Textnachricht) zur Teilnahme an dem Gespräch einladen.

Empfang einer PTT-Einladung als ankommenden Anruf

• Annehmen oder Ablehnen der PTT-Einladung

Empfang einer PTT-Einladung als ankommenden Anruf



Accept



ODER

Reject



Je nach Konfiguration kann das Telefon die Einladung auch automatisch annehmen.

• Schließen der PTT-Einladung

Sobald die Einladung angenommen worden ist



Close



- **Rückkehr zu einer PTT-Gruppe von einer Einladung durch ankommenden Anruf aus**



Wählen Sie die PTT-Gruppe aus

Empfang einer PTT-Einladung als Nachricht

- **Annehmen oder Ablehnen der PTT-Einladung**

Empfang einer PTT-Einladung als ankommenden Anruf



Je nach Konfiguration kann das Telefon die Einladung auch automatisch annehmen



Wenn ein Teilnehmer eine PTT-Einladung ablehnt, kann er später wieder zu der PPT-Gruppe zurückkehren.

- **Schließen der PTT-Einladung**

Sobald die Einladung angenommen worden ist



- **Rückkehr zu einer PTT-Gruppe von einer Einladungsnachricht aus**



Wählen Sie die Einladungsnachricht aus

Abgesehen von der gesetzlichen Garantie wird für dieses Gerät eine einjährige Garantie einschließlich Ersatzteile und Lohnkosten ab Rechnungsdatum eingeräumt.

Bei versuchter Geltendmachung der Garantie wird die Vorlage der Rechnung verlangt. Diese Garantie gilt jedoch nicht für Schäden auf Grund folgender Ursachen: unsachgemäßer Gebrauch im Gegensatz zu den in diesem Benutzerhandbuch aufgeführten Anweisungen, durchnatürliche Abnutzung entstandene Defekte oder Schäden, Schäden durch äusseren Einfluss (z.B.: Anstossen, Sturz, Aussetzen einer Feuchtigkeitsquelle usw.), unsachgemäße Installation oder Änderungen bzw. Reparaturen durch nicht vom Hersteller oder Händler zugelassene Personen.

Achtung: Bringen Sie Ihren Telefonapparat niemals mit Wasser in Kontakt. Sie können jedoch zur Reinigung Ihres Apparats ein weiches, leicht befeuchtetes Tuch verwenden. Verwenden Sie niemals Lösemittel (Trichlorethylen, Aceton usw.). Dadurch könnte die Kunststoffoberfläche Ihres Apparats beschädigt werden. Versprühen Sie niemals Reinigungsmittel. Vom Hörer und vom Mikrofonbereich des Handapparats können Metallgegenstände angezogen werden, die gefährlich für das Ohr sein können.

Die Bezeichnungen sind nicht Vertragsbestandteil und können jederzeit geändert werden. Bestimmte Funktionen Ihres Apparats sind vom Softwareschlüssel und von der Konfiguration abhängig.

Konformitätserklärung

EU-Länder: Wir, **Alcatel-Lucent Enterprise**, erklären, dass die Produkte Alcatel-Lucent OmniTouch 8118/8128 WLAN Handset den grundlegenden Anforderungen der Richtlinie 1999/5/EG des Europäischen Parlaments und des Rates entsprechen. Auf schriftliche Anfrage an Ihrem Installateur können Sie eine Kopie des Originals dieser Konformitätserklärung erhalten.



Informationen zum Umweltschutz

Dieses Symbol gibt an, dass das Produkt am Ende des Produktlebenszyklus in den Mitgliedsländern der EU sowie in Norwegen und der Schweiz einer speziellen Sammelstelle zugeführt werden muss. Mit der richtigen Entsorgung dieses Produktes tragen Sie zum Erhalt der natürlichen Ressourcen bei und verhindern, dass durch einen unsachgemäßen Umgang mit Abfall die Umwelt

und die menschliche Gesundheit gefährdet werden. Weitere Informationen über die Wiederverwertung dieses Produktes erhalten Sie bei dem Lieferanten, bei dem Sie es erworben haben.

Alcatel, Lucent, Alcatel-Lucent und das Alcatel-Lucent Logo sind Marken von Alcatel-Lucent. Alle übrigen Marken sind das Eigentum der jeweiligen Eigentümer. Änderungen der hier enthaltenen Informationen ohne Ankündigung vorbehalten.

Alcatel-Lucent übernimmt keine Verantwortung für etwaige hierin enthaltene Fehler.

Copyright © 2010 Alcatel-Lucent. Alle Rechte vorbehalten.